

Rapport de gestion de l'exercice 2025.

Centre de Congrès Montreux SA

TABLE DES MATIÈRES

RAPPORT DU PRÉSIDENT DU CONSEIL D'ADMINISTRATION	5
RAPPORT DU DIRECTEUR GÉNÉRAL	6
ORGANES	8
RH & ORGANIGRAMME	9
COMMERCIALISATION	14
COMMUNICATION	17
DURABILITÉ & CERTIFICATIONS	19
PROJETS & DÉVELOPPEMENTS	21
RAPPORT DE L'ORGANE DE RÉVISION	24
ÉTATS FINANCIERS	26

RÉSUMÉ EXÉCUTIF

UNE ANNÉE STRUCTURANTE

L'exercice 2025 constitue une étape déterminante dans la transformation du 2M2C.

Bien que sans exploitation événementielle en raison des travaux de rénovation, l'année a été consacrée à la structuration complète du futur modèle d'exploitation et à la préparation du retour du Montreux Music & Convention Center dans le paysage événementiel suisse et international. Au-delà du chantier architectural, 2025 a permis de consolider les fondations stratégiques, organisationnelles, commerciales et institutionnelles, en intégrant les exigences d'un marché en mutation : hybridation des formats, montée des critères ESG (Environnement, Sociétal, Gouvernance) et intensification de la concurrence nationale.

STRUCTURATION ET GOUVERNANCE

Les flux financiers avec la Commune ont été formalisés et les bases juridiques consolidées, renforçant la solidité, la transparence et la lisibilité du modèle institutionnel. La mission et la vision du 2M2C ont par ailleurs été révisées et approuvées. Cette structuration crée les conditions d'une exploitation professionnelle, durable et responsable.

La clarification des rôles entre le Conseil d'administration et la Direction, la mise en place d'un comité de pilotage interne (COPI) et l'adaptation progressive de l'organisation ont permis d'aligner la structure avec les exigences de la réouverture et de la montée en charge.

DYNAMIQUE COMMERCIALE ENGAGÉE

Malgré l'absence de bâtiment achevé, la dynamique commerciale s'est poursuivie activement. Un portefeuille d'événements est d'ores et déjà sécurisé pour les premières années d'exploitation, avec une répartition stratégique visant à terme un équilibre d'environ 65 % d'événements business (congrès, conventions, assemblées) et 35 % d'événements culturels et grand public.

Le pipeline qualifié s'étend sur la prochaine décennie, notamment dans les secteurs associatifs, médicaux et corporate. Un travail spécifique a été engagé afin d'optimiser les cycles de décision, de réduire les délais de contractualisation et d'accompagner les organisateurs dans leur projection vers le futur 2M2C rénové.

POSITIONNEMENT AFFIRMÉ

Le rebranding 2025 marque un tournant stratégique avec un positionnement clair :

Vibrant by nature. Iconic by legacy.

L'identité du 2M2C repose sur l'alliance unique entre héritage musical international, environnement naturel exceptionnel et standards contemporains d'accueil. Cette promesse s'inscrit dans une vision à long terme : faire du 2M2C un lieu à haute valeur émotionnelle et économique, capable de générer des nuitées, de la visibilité et des retombées durables pour l'ensemble de l'écosystème montreuisien.

A large window with a view of a city and autumn trees. The window is framed by a metal grid. A large, white, stylized graphic of the word "Rappports." is overlaid on the glass. The background shows a cityscape with buildings, a river, and trees with autumn foliage under a clear blue sky.

Rappports.



RAPPORT DU PRÉSIDENT DU CONSEIL D'ADMINISTRATION

La rénovation du Montreux Music & Convention Center constitue l'un des investissements publics les plus structurants de ces dernières décennies.

En tant que propriétaire du bâtiment et actionnaire unique de CCM SA, la Municipalité assume sa responsabilité : doter la région d'un équipement moderne et durable, au service de l'intérêt public et du développement économique et culturel.

L'exercice 2025 a vu s'opérer la transition d'un projet essentiellement architectural vers une logique d'exploitation et de gouvernance. Cette évolution s'est déroulée dans un cadre clair, avec une séparation assumée entre responsabilités politiques, pilotage stratégique et gestion opérationnelle.

Le Conseil d'administration a veillé à consolider ce cadre, tout en donnant à la Direction les moyens d'agir avec professionnalisme et autonomie. L'ouverture du Conseil à des acteurs clés de l'écosystème régional renforce encore l'ancrage territorial du projet.

Le futur 2M2C doit être un lieu fédérateur : attractif pour les congrès internationaux, vivant pour la culture, accessible pour la population locale.

Les années 2026 et 2027 seront celles de la concrétisation. Elles devront confirmer la pertinence des orientations prises et la capacité du 2M2C à remplir pleinement sa mission au service de Montreux et de sa région.

C'est avec confiance et sens des responsabilités que nous abordons cette nouvelle phase.

A handwritten signature in black ink, appearing to read 'Piemontesi'.

JEAN-BAPTISTE PIEMONTESI
Président du Conseil d'Administration

RAPPORT DU DIRECTEUR GÉNÉRAL

L'année 2025 a été consacrée à la mise en ordre stratégique et opérationnelle du futur 2M2C. Au-delà du chantier, un travail structurant a été mené sur l'organisation, les processus et le positionnement de marché. La formalisation de la Mission, de la Vision et des Valeurs constitue désormais le socle commun qui guide les décisions et la culture interne.

POSITIONNEMENT DU FUTUR 2M2C

Le 2M2C se construit comme une infrastructure hybride, articulant congrès, culture et ancrage local, avec une ambition claire : créer de la valeur mesurable pour la destination. Dans un environnement concurrentiel exigeant, notre différenciation repose sur quatre leviers :

- la qualité de l'accompagnement,
- la clarté de l'offre,
- sa capacité à générer des retombées durables pour la région
- l'intégration des standards internationaux en matière de durabilité.

L'obtention des certifications ISO 20121, Swisstainable niveau III et VAUD Ambassadeur confirme cette orientation et inscrit le 2M2C dans une dynamique de gestion responsable et performante.

PRIORITÉS 2026-2027

La période à venir marque le passage à l'exploitation. Nos priorités sont opérationnelles :

- Réussir la réouverture opérationnelle
- Assurer une montée en puissance maîtrisée
- Stabiliser durablement le modèle économique
- Déployer concrètement les engagements en matière de durabilité
- Renforcer la collaboration institutionnelle

Le 2M2C revient sur le marché avec une organisation structurée, des processus clarifiés et une ambition assumée : devenir une référence en Suisse romande en matière d'accueil événementiel et un moteur durable pour l'économie régionale.



JEAN-PIERRE PIGEON
Managing Director Centre de Congrès Montreux SA



Organe.

2M
2C

MONTRÉAL

ORGANE

CONSEIL D'ADMINISTRATION

- M. Jean-Baptiste Piemontesi - Président
- M. Olivier Gfeller - Administrateur & Syndic de la Commune de Montreux
- Mme Sandra Genier - Administratrice & Représentante de la Municipalité
- M. Caleb Walther - Administrateur & Représentant de la Municipalité
- M. Bernard Schmid - Administrateur
- M. Michael Smithuis - Administrateur
- M. Christoph Sturny - Administrateur

DIRECTION

- M. Jean-Pierre Pigeon - Directeur Général
- M. Loïc Germond - Directeur Finances & Opérations

RÉVISEURS

- PricewaterhouseCoopers SA - Lausanne



A stage performance set against a black background. Several people are positioned within illuminated, rectangular frames or boxes. On the left, a man in a green shirt and blue jeans stands in a box. In the center, a woman in a white top and red pants stands in a box above a set of stairs. To the right, a man in a blue suit stands in a box. Further right, another man in a blue suit stands in a box above a set of stairs. A woman in a dark suit stands in a box at the bottom left. The scene is lit from within the boxes, creating a stark contrast with the dark background. The silhouettes of an audience are visible in the foreground.

RH & Organigrammes.

LES ÉQUIPES MOTEURS DE LA RÉOUVERTURE

L'année 2025 a été consacrée à la structuration humaine et organisationnelle du futur 2M2C.

Dans un contexte sans exploitation événementielle, les équipes ont joué un rôle central dans la préparation de la réouverture. L'organisation a été clarifiée, les responsabilités redéfinies et les descriptifs de fonction adaptés au futur modèle d'exploitation. Deux ressources internes ont été mobilisées à plein temps sur le chantier afin d'intégrer dès l'amont les exigences opérationnelles dans les choix techniques.

La mise en place d'un comité de pilotage interne (COPI) a constitué une étape structurante. Ce dispositif assure la coordination des projets transversaux, la priorisation des actions et une circulation fluide de l'information, garantissant un alignement constant entre stratégie, opérations et dimensions humaines.

L'organigramme a été conçu comme un outil évolutif, permettant une montée progressive et maîtrisée.

Au 31 décembre 2025, l'organisation s'articule autour de six pôles :

- Direction,
- Ressources humaines & Administration,
- Événementiel,
- Technique,
- Exploitation,
- Communication.



© Lou Barthelemy



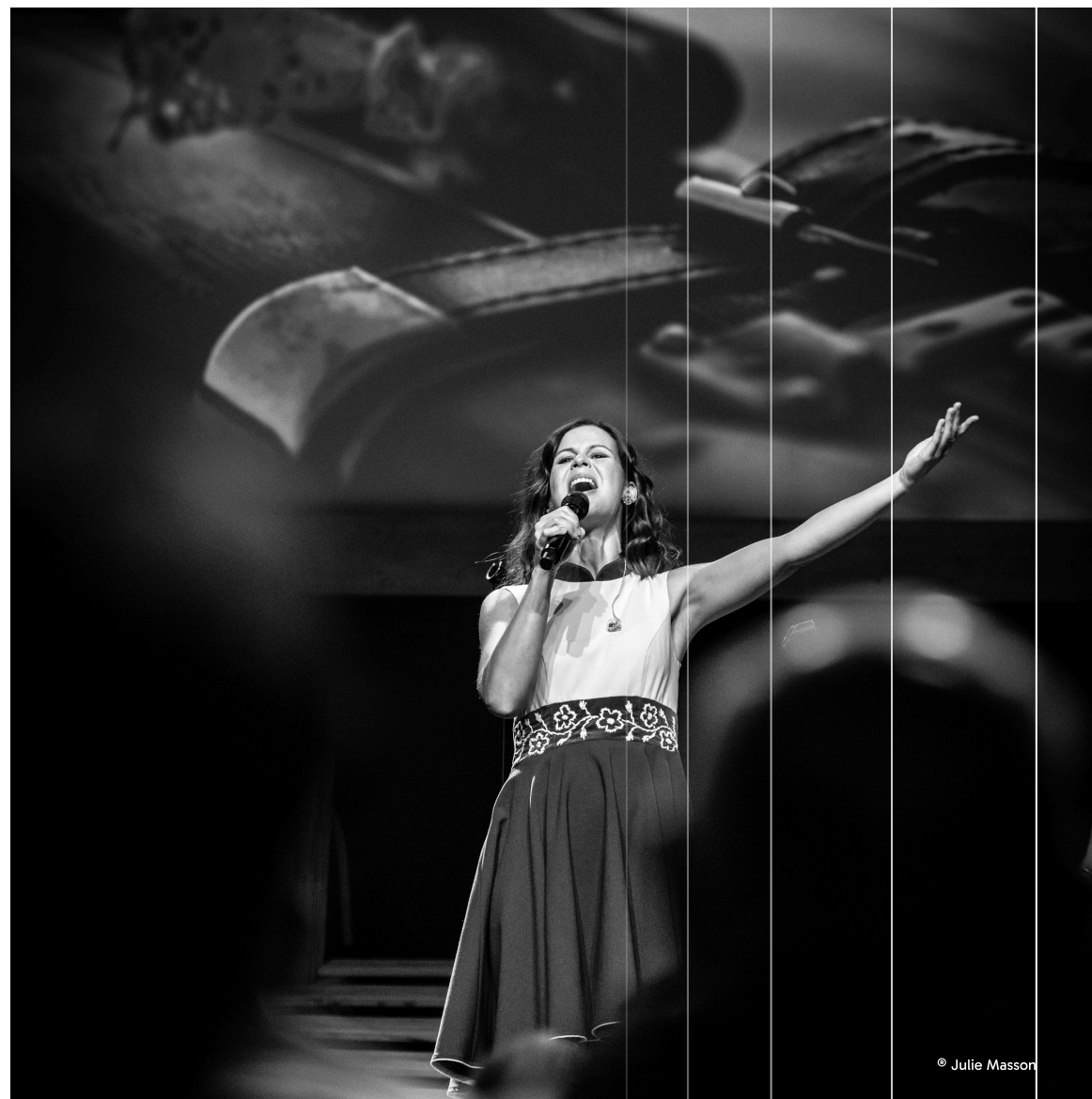
© Lou Barthelemy

LES ÉQUIPES MOTEURS DE LA RÉOUVERTURE

Le modèle RH repose sur un recentrage affirmé sur le cœur de métier, l'accueil et l'accompagnement des organisateurs, soutenu par un écosystème de partenaires spécialisés en restauration, sécurité, audiovisuel et IT. Cette structure hybride offre flexibilité, maîtrise des coûts et accès à des compétences pointues, tout en renforçant l'ancrage régional.

Malgré une phase de transition prolongée, les équipes ont fait preuve d'un engagement constant et d'une forte capacité d'adaptation. Les travaux menés sur les processus, la formation et la gouvernance interne permettent d'aborder la réouverture avec une organisation alignée, compétente et prête à accompagner la montée en puissance.

À l'horizon fin 2026, l'effectif devrait atteindre environ 16 collaborateurs, dimensionné pour assurer une reprise complète et qualitative des activités.



LES ÉQUIPES MOTEURS DE LA RÉOUVERTURE

L'année 2025 a été marquée par cinq recrutements, traduisant une dynamique de structuration et d'anticipation des besoins liés à la réouverture. La composition de l'équipe reflète un équilibre entre stabilité et renouvellement, combinant des compétences expérimentées et de nouveaux profils appelés à accompagner la montée en puissance du 2M2C.

11
Collaborateurs
ETP = 10.6

6
Collaborateurs avec plus
d'une année d'ancienneté
(55%)

54.5%
Femmes

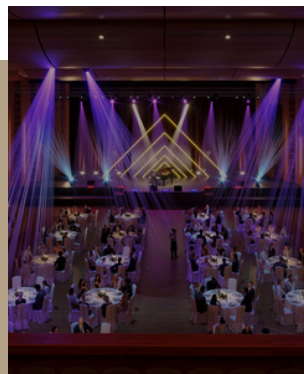
45.5%
Hommes

43.26
Âge moyen au 31.12.2025

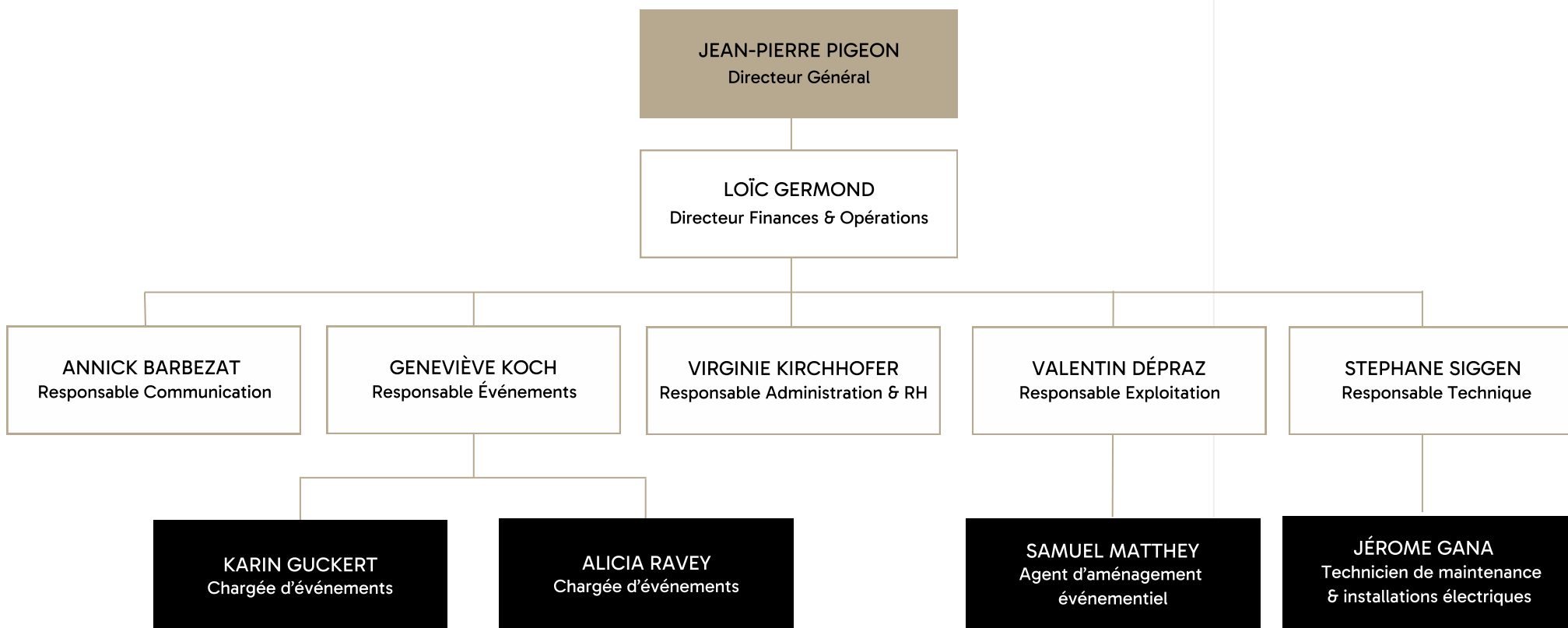
1
Départ en retraite anticipée

5
Arrivées

84.6%
Taux de satisfaction interne (4.2/5)



ORGANIGRAMME AU 31.12.2025





Commercialisation.

ACTIVITÉ COMMERCIALE & VENTES

UNE ANNÉE STRUCTURANTE

Bien que sans exploitation événementielle en raison des travaux de rénovation, l'année a été consacrée à la structuration complète du futur modèle d'exploitation et à la préparation du retour du Montreux Music & Convention Center dans le paysage événementiel suisse et international. Au-delà du chantier architectural, 2025 a permis de consolider les fondations stratégiques, organisationnelles, commerciales et institutionnelles, en intégrant les exigences d'un marché en mutation : hybridation des formats, montée des critères ESG (Environnement, Sociétal, Gouvernance) et intensification de la concurrence nationale. Dans ce contexte le 2M2C a mis en œuvre un partenariat avec Montreux-Vevey-Tourisme (MVT) et son Montreux Riviera Convention Bureau qui commercialise les congrès.

STRUCTURATION ET GOUVERNANCE

Les flux financiers avec la Commune ont été formalisés et les bases juridiques consolidées, renforçant la solidité, la transparence et la lisibilité du modèle institutionnel. La mission et la vision du 2M2C ont par ailleurs été révisées et approuvées. Cette structuration crée les conditions d'une exploitation professionnelle, durable et responsable.

La clarification des rôles entre le Conseil d'administration et la Direction, la mise en place d'un comité de pilotage interne (COPI) et l'adaptation progressive de l'organisation ont permis d'aligner la structure avec les exigences de la réouverture.



STRUCTURATION & PROJECTION

La dynamique commerciale actuelle s'inscrit dans une logique d'anticipation et de projection à long terme. Le pipeline s'étend désormais sur plusieurs années, témoignant d'un intérêt soutenu pour le futur équipement. Un travail ciblé est mené pour optimiser les cycles de décision, clarifier les offres et accompagner activement les organisateurs dans leurs processus de validation.

Cette approche proactive permet de transformer l'effet d'attractivité lié à la réouverture en opportunités structurées et qualifiées.

UNE DYNAMIQUE TERRITORIALE RENFORCÉE

Dans le même temps, Montreux poursuit le renforcement de sa connectivité et de son attractivité dans le paysage suisse, consolidant son positionnement comme destination événementielle de qualité. Cette évolution bénéficie directement au 2M2C, qui s'inscrit au cœur d'un écosystème en mouvement.

L'année 2025 confirme ainsi la capacité du 2M2C à préparer sa réouverture non seulement sur le plan opérationnel, mais également commercial, avec une organisation structurée, un positionnement affirmé et une dynamique résolument tournée vers l'avenir.



Communication.

L'année 2025 a constitué une étape majeure dans la redéfinition de l'identité et du positionnement du 2M2C. Le rebranding complet affirme une signature claire et différenciante :

VIBRANT BY NATURE.

ICONIC BY LEGACY.

Cette nouvelle plateforme de marque repose sur l'alliance singulière entre l'environnement naturel exceptionnel de Montreux et l'héritage musical international qui a façonné la réputation du lieu. Elle traduit l'ambition du 2M2C de conjuguer émotion, excellence opérationnelle et rayonnement économique.

La nouvelle identité visuelle, inspirée des vibrations sonores et des mouvements du Léman, projette le Centre dans une esthétique contemporaine tout en préservant son ancrage historique.

Une signature sonore exclusive vient renforcer cette dimension iconique, en écho à l'histoire musicale du site et aux notes emblématiques de Under Pressure de Queen et David Bowie, enregistrées à Montreux, qui incarnent l'héritage artistique unique du lieu.

L'ensemble des supports commerciaux et techniques a été intégralement repensé afin d'assurer une cohérence de marque sur tous les points de contact : outils de vente, dossiers institutionnels, supports digitaux et documents opérationnels.

Le futur site web, dont la mise en ligne est prévue en 2026, constituera une plateforme complète de valorisation du Centre, intégrant une approche immersive, une segmentation claire des publics (B2B / culturel) et des outils optimisés pour la conversion commerciale.

La conférence de presse du 28 juin, en présence de la Conseillère d'État Isabelle Moret, a marqué un jalon institutionnel fort avec la présence d'une dizaine de journalistes. Elle a notamment été l'occasion d'annoncer le soutien de Nestlé à hauteur de CHF 3 millions, confirmant la confiance d'acteurs économiques majeurs dans le projet et dans son impact régional.

En 2025, la communication du 2M2C a posé les bases d'un récit structurant, capable de porter la réouverture et d'installer durablement le Centre dans une nouvelle phase de son histoire.

An aerial photograph of a hillside covered in terraced vineyards. The vineyards are arranged in neat, rectangular rows that follow the contours of the slope. In the middle ground, a small town with white buildings and red roofs is visible, situated on a plateau. To the right, a large body of water, likely a lake, stretches towards the horizon. The sky is clear and blue. The overall scene is a beautiful example of traditional agriculture in a scenic landscape.

Durabilité & Certifications

DURABILITÉ & CERTIFICATIONS

L'obtention de la certification ISO 20121 en 2025 constitue une étape structurante dans la transformation du 2M2C. Cette norme internationale de référence pour le management responsable des événements atteste de la mise en place d'un système de gouvernance durable, intégré aux processus opérationnels et décisionnels.

Couplée à l'atteinte du niveau III (« Leading ») du programme Swisstainable, cette reconnaissance positionne le 2M2C parmi les infrastructures engagées les plus avancées du secteur en Suisse. Elle traduit une approche globale, couvrant les dimensions environnementales, sociales et de gouvernance.

EXIGENCE

Au-delà des certifications, la démarche engagée vise à inscrire durablement le 2M2C dans une logique d'amélioration continue, en cohérence avec les attentes croissantes des organisateurs internationaux, des entreprises et des partenaires institutionnels.

La durabilité constitue ainsi un levier stratégique différenciant, renforçant la compétitivité du Centre dans un marché où les exigences ESG sont désormais déterminantes dans les processus de sélection des destinations et des infrastructures événementielles.

ENGAGEMENT

La feuille de route 2025–2028 s'articule autour de priorités concrètes :

- réduction mesurable de la consommation énergétique,
- optimisation de l'exploitation du bâtiment rénové,
- évaluation des prestataires selon des critères RSE formalisés,
- généralisation du tri à la source,
- suppression progressive du plastique à usage unique et intégration d'indicateurs,
- ESG dans le pilotage stratégique.

LOCAL



NATIONAL



INTERNATIONAL





Projets & Développements

PROJETS & DÉVELOPPEMENTS

L'année 2025 a été consacrée à la consolidation des fondations techniques, numériques, contractuelles et organisationnelles du futur 2M2C, en vue d'une réouverture performante et sécurisée.

Une infrastructure réseau entièrement renouvelée a été déployée à l'issue d'un appel d'offres structurant. Le réseau événementiel repose désormais sur deux fibres optiques redondantes de 10 Gbit/s, introduites par des cheminements distincts, garantissant une haute disponibilité indispensable aux congrès internationaux et aux productions audiovisuelles.

Le dispositif d'affichage digital a été repensé dans une logique d'expérience visiteur et de valorisation des organisateurs. Il comprend des écrans signalétiques intérieurs optimisant les flux, deux murs LED extérieurs de 15 m² situés en façade nord et à l'entrée Miles Davis, ainsi que des écrans mobiles dédiés aux événements. En parallèle, une nouvelle signalétique fixe, développée avec le bureau CCHE, renforce la lisibilité et l'orientation au sein du bâtiment rénové.

Les outils d'exploitation ont été modernisés afin d'assurer cohérence commerciale et rigueur opérationnelle : refonte complète de la liste de prix, actualisation intégrale des plans, création d'un carnet d'aménagements, clarification des espaces et des jauges réglementaires, migration vers Microsoft 365 renforçant sécurité et collaboration interne.

Sur le plan institutionnel, les nouveaux flux financiers avec la Commune ont été entérinés et les conventions actualisées. Les conditions générales ont été intégralement révisées, des partenaires stratégiques contractualisés et les baux des locataires formalisés, consolidant ainsi le cadre juridique et économique.

Enfin, une analyse approfondie des risques a été conduite, aboutissant à l'élaboration d'un dispositif de gestion de crise garantissant continuité d'activité, robustesse organisationnelle et maîtrise de la communication.

En 2025, le 2M2C a ainsi posé les bases d'une infrastructure fiable, performante et alignée avec les standards internationaux, prête à accompagner la reprise de l'exploitation dans les meilleures conditions.

**BIG STAGE,
INTIMATE VIBES.**

Rapport de l'organe de révision.

RAPPORT DE L'ORGANE DE RÉVISION SUR LE CONTRÔLE RESTREINT À L'ASSEMBLÉE GÉNÉRALE DE CENTRE DE CONGRÈS MONTREUX SA, MONTREUX

En notre qualité d'organe de révision, nous avons contrôlé les comptes annuels (bilan, compte de résultat et annexe) de Centre de Congrès Montreux SA pour l'exercice arrêté au 31 décembre 2025.

La responsabilité de l'établissement des comptes annuels incombe au Conseil d'administration alors que notre mission consiste à contrôler ces comptes. Nous attestons que nous remplissons les exigences légales d'agrément et d'indépendance.

Notre contrôle a été effectué selon la Norme suisse relative au contrôle restreint. Cette norme requiert de planifier et de réaliser le contrôle de manière telle que des anomalies significatives dans les comptes annuels puissent être constatées. Un contrôle restreint englobe principalement des auditions, des opérations de contrôle analytiques ainsi que des vérifications détaillées appropriées des documents disponibles dans l'entreprise contrôlée. En revanche, des vérifications des flux d'exploitation et du système de contrôle interne ainsi que des auditions et d'autres opérations de contrôle destinées à détecter des fraudes ou d'autres violations de la loi ne font pas partie de ce contrôle.

Lors de notre contrôle réalisé en vertu de l'art. 729a, al. 1, CO, nous n'avons pas rencontré d'éléments nous permettant de conclure que les comptes annuels ainsi que la proposition du Conseil d'administration ne sont pas conformes à la loi suisse et aux statuts.

PricewaterhouseCoopers SA


GÉRARD AMBROSIO

Expert-réviser agréé
Réviser responsable


SÉBASTIEN TRIES



États financiers.

BILAN (CHF)

ACTIF

Actif circulant	31.12.2025	31.12.2024
Trésorerie	3'488'310	4'634'203
Créances résultant de la vente de prestations de services - envers des tiers	39'060	22'452
Créances résultant de la vente de prestations de services - envers l'actionnaire	3'986	13'950
Part des actifs circulants de la société simple Avenir 2M2C	7'120'210	2'290'887
Autres créances à court terme	604'283	253'365
Actifs de régularisation	-	7'170
Total actif circulant	11'255'849	7'222'027
Actif immobilisé		
Immobilisations financières	13'522	13'522
Part des actifs immobilisés de la société simple Avenir 2M2C	56'008'946	30'946'611
Immobilisations corporelles	12'000	12'000
Immobilisations incorporelles	4'7040	-
Total actif immobilisé	56'081'508	30'972'133
TOTAL ACTIF	67'337'357	38'194'160

BILAN (CHF)

PASSIF

	31.12.2025	31.12.2024
Capitaux étrangers		
Dettes résultant de l'achats de biens et de services - envers des tiers	61'470	41'936
Dettes résultant de l'achats de biens et de services - envers des actionnaires	-	57'345
Avances clients	17'555	5'000
Part des passifs de la société simple Avenir 2M2C	2'000'000	-
Autres dettes à court terme	497	-
Passifs de régularisation	59'082	54'235
Court terme	2'138'604	158'516
Avance FET	26'632'497	12'237'497
Avance Commune de Montreux	25'500'000	21'000'000
Avances Canton de Vaud - SPEI	8'996'658	-
Long terme	61'129'155	33'237'497
Total capitaux étrangers	63'267'759	33'396'013
Capitaux propres		
Capital-actions	1'000'000	1'000'000
Réserve légale issue du bénéfice	500'000	500'000
Réserves facultatives issues du bénéfice :		
Réserve spéciale	1'298'147	1'905'460
Réserve de renouvellement	2'000'000	2'000'000
Résultat reporté	-	-
Résultat de l'exercice	-728'549	-607'313
Total capitaux propres	4'069'598	4'798'147
TOTAL PASSIF	67'337'357	38'194'160

COMPTE DE RÉSULTAT 1/2

31.12.2025

31.12.2024

Loyers	-	-
Produits commerciaux	-	-
Produits audiovisuels	-	-
Produits informatiques	-	-
Redevances		
Produits nets des ventes de prest. de service		
Charges commerciales des produits commerciaux	-	-
Charges commerciales des produits audiovisuels	-	-
Charges commerciales des produits informatiques	-	-
Charges de personnel auxiliaire	-	-
Marge commerciale		
Charges de personnel	-1'296'343	-1'191'660
Entretien, sécurité	-143'184	-122'173
Télécommunications	-31'177	- 25'471
Assurances	-16'619	-17'074
Energie	-	-16'999
Partenariats	- 95'000	-45'000
Promotion	- 115'869	-113'374
Administration	-35'421	-28'869

COMPTE DE RÉSULTAT 2/2

	31.12.2025	31.12.2024
EBITDA (avant subvention et produits annexes)	-1'733'613	-1'560'620
Subventions	927'600	927'600
Produits des ventes annexes et refacturations	229'801	151'412
EBITDA	-576'212	-481'608
Amortissements des immobilisations	-	-
Variation de la provision pour débiteurs douteux	20'092	2'240
EBIT	-556'120	-479'368
Charges et produits financiers	12'928	20'797
Charges et produits hors exploitation	-180'047	-142'342
EBT	-723'239	-600'913
Impôts	-5'310	-6'400
RÉSULTAT DE L'EXERCICE AVANT UTILISATION DE RÉSERVES	-728'549	-607'313
Dissolution de la réserve de renouvellement	-	-
RÉSULTAT DE L'EXERCICE APRÈS UTILISATION DE RÉSERVES	-728'549	-607'313

ANNEXE AUX COMPTES ANNUELS

Principes d'évaluation appliqués dans les comptes annuels

Les présents comptes annuels ont été établis conformément aux dispositions sur la comptabilité commerciale du Code suisse des obligations. Les principaux postes du bilan sont comptabilisés selon les prescriptions de la loi suisse.

Informations relatives à la révision

La société est soumise à un contrôle restreint conformément aux dispositions du Code des obligations. Les seuils prévus à l'art. 727 CO relatifs au contrôle ordinaire ne sont pas atteints.

ANNEXE AUX COMPTES ANNUELS

Informations, structure détaillée et commentaires sur les comptes annuels

31.12.2025

31.12.2024

Dette envers l'institution de prévoyance professionnelle	4'281	-
Variation des réserves latentes (ducroire forfaitaire)	-408	2'240
Immobilisations financières		
Garantie de loyer	13'523	13'523
Avances versées à la société simple Avenir 2M2C	61'129'156	33'237'498
Part des dettes à long terme de la société simple (voir ci-dessous)	-61'129'156	- 33'237'498
Solde immobilisations financières	13'523	13'523
Immobilisations corporelles et incorporelles, valeur brute	846'994	834'994
Entrées	47'040	12'000
Sorties	-632'458	-
Amortissements cumulés	-202'535	-834'994
Immobilisations corporelles et incorporelles, valeur nette	59'040	12'000
Charges et produits hors exploitation		
Plan de restructuration lié à la fermeture pour travaux	40'624	365
Fermeture du Centre de Congrès pour travaux (Déménagement, stockage, bureaux)	64'479	81'588
Autres charges hors exploitation (Etudes, Réduction de l'impôt préalable (TVA))	74'944	60'389
Total des charges et produits hors exploitation	180'047	142'342

Nombre d'emplois à plein temps en moyenne annuelle

Le nombre d'emploi à plein temps en moyenne annuelle ne dépasse pas les 10 collaborateurs pour 2025 et 2024.

PARTICIPATIONS DANS LA SOCIÉTÉ SIMPLE AVENIR 2M2C

Bilan de la société simple	CHF	Part	31.12.2025	31.12.2024
Actifs circulants	7'120'210	100%	7'120'210	2'290'887
Actifs immobilisés	56'008'946	100%	56'008'946	30'946'611
Total de l'actif de la société simple Avenir 2M2C	63'129'156		63'129'156	33'237'498
Dettes à court terme	-	100%	-	-
Dettes à long terme	63'129'156	100%	63'129'156	33'237'498
Total du passif de la société simple Avenir 2M2C	63'129'156	100%	63'129'156	33'237'498

PROPOSITION RELATIVE À L'EMPLOI DU RÉSULTAT

Mouvement du résultat au bilan	31.12.2025	31.12.2024
Résultats reportés	-	-
Résultat de l'exercice	- 728'549	-607'313
Résultat au bilan à la disposition de l'Assemblée générale	- 728'549	- 607'313

Proposition du Conseil d'administration concernant l'emploi du résultat	31.12.2025	31.12.2024
Résultat au bilan à la disposition de l'Assemblée générale	- 728'549	-607'313
Prélèvement sur réserve pour renouvellement mobilier et technique	-	-
Prélèvement sur réserve spéciale	728'549	607'313
Report à nouveau	-	-

