



MONTREUX
MUSIC &
CONVENTION
CENTRE

SOCIÉTÉ CENTRE DE CONGRÈS MONTREUX SA

Rapport de gestion de l'exercice 2018

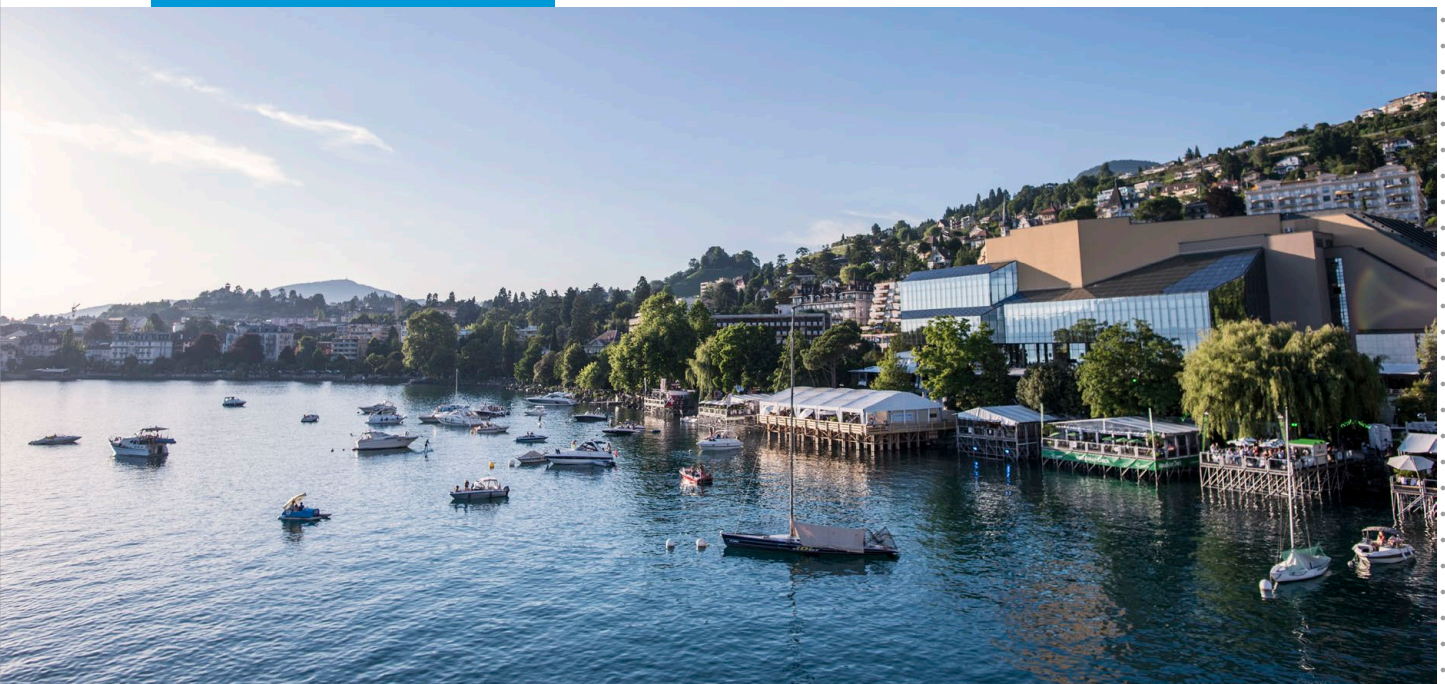


Table des matières



1.	Rapport du Président du Conseil d'administration	02
2.	Rapport du Directeur Général	04
3.	Organes	07
4.	Analyse des événements	08
5.	Les chiffres du 2m2c	13
6.	Impact économique	14
7.	Analyse de l'activité	16
8.	Les événements accueillis en 2018	18
9.	Une présence active sur les marchés	20
10.	Techniques et maintenance	23
11.	Les femmes et les hommes du 2m2c	24
12.	Rapport de l'organe de révision	28
13.	États financiers	30

Une période difficile

Rapport du Président du Conseil d'administration

Au moment où j'écris ce texte pour notre rapport sur l'exercice 2018, je me dois de souligner combien la période que nous traversons est difficile. Le Conseil d'État vient d'annuler, à juste titre, la votation populaire de février sur la rénovation du bâtiment et nous nous retrouvons dans une situation d'attente fortement contraignante, avec le risque qu'il ne se passe rien pendant les prochains mois, repoussant d'un an à minima un éventuel début de travaux.

Ce qui était planifié pour août 2020 interviendra au mieux en août 2021, et notre société d'exploitation continuera de voir sa situation économique graduellement se dégrader mois après mois avec

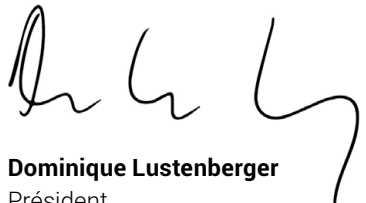
le risque de pertes d'exploitation significatives jusqu'à la réouverture du centre après travaux. Ce décalage, maintenant inéluctable, incite nos collaborateurs à se poser la question de savoir s'ils vont rester avec nous ou alors partir vers d'autres cieux, une décision compréhensible compte tenu de l'incertitude pesant sur leur avenir professionnel.

Pour nos clients, cette indécision est tout aussi préoccupante. Le report « sine die » de la mise en sécurité du bâtiment, une situation largement relayée par les médias, pose ouvertement la question du maintien en exploitation du 2m2c et pour combien de temps ? Si une poursuite de l'exploitation dans les conditions actuelles s'avérait possible

pour une année encore, nous devons très certainement envisager une réduction de notre activité afin de garantir aux manifestations accueillies des conditions de sécurité fiables. L'organisation de concerts, expositions et autres manifestations accueillant un large public peut-elle être mise en balance avec un risque d'accident ? Poser la question, c'est y répondre ! Des démarches auprès de l'établissement cantonal d'assurance contre l'incendie, de sociétés actives dans le domaine de la prévention des risques, ou encore d'avocats spécialistes en assurances ont été entreprises pour recueillir leurs avis et leurs rapports sont attendus d'ici quelques semaines. Des conclusions de ces rapports dépendront la position du conseil d'administration.

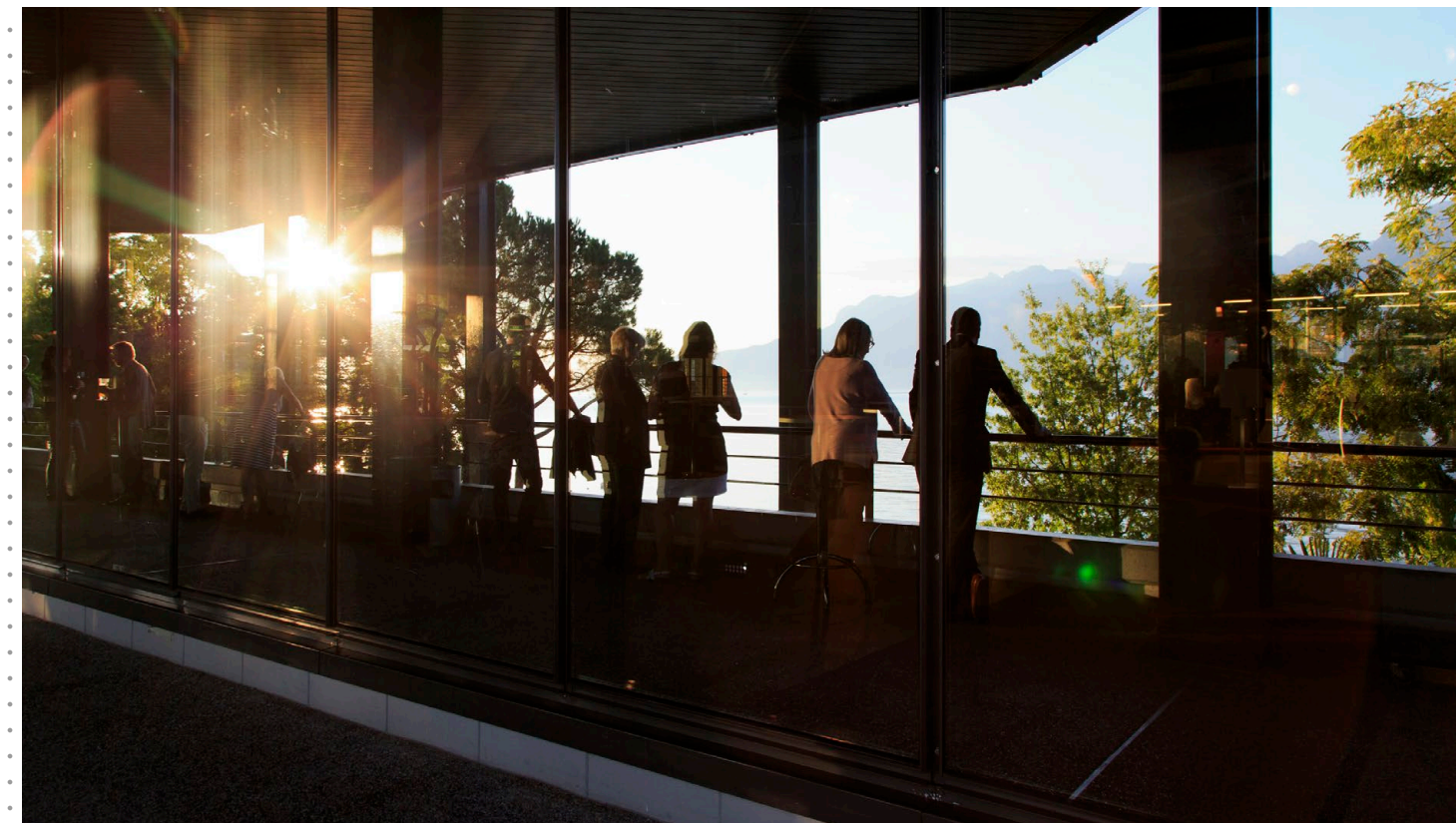
Le Conseil d'administration a bien entendu les messages des opposants au projet « Avenir 2m2c ». J'écris bien *messages* au pluriel, car il y en a, à mon avis, de différentes sortes. Sans vouloir être exhaustif, j'ai entendu parler des coûts, des perspectives d'avenir pour l'exploitation, des subventions communales annuelles, des difficultés de circulation et de parking, de l'évolution de la gouvernance d'entreprise, du peu de soutien cantonal, et du risque financier pour la commune. Autant de préoccupations qui nous incitent à profiter des semaines à venir pour poursuivre notre réflexion afin d'apporter des réponses à ces nombreuses interrogations et dans la mesure du possible des solutions réalistes et viables.

Le conseil d'administration est bien sûr convaincu de la nécessité de maintenir ouvert le 2m2c tant son activité est essentielle à la bonne santé de nombreux acteurs économiques de la région, mais pas à n'importe quel prix et en aucun cas sans pouvoir garantir la sécurité du public accueilli.



Dominique Lustenberger
Président

Je remercie sincèrement les collaborateurs de la CCM SA pour leurs efforts continus tout au long de l'année pour clôturer l'exercice 2018 avec un résultat d'exploitation positif, ainsi que notre actionnaire, la Commune de Montreux, pour son soutien toujours renouvelé.



Un projet d'avenir nécessaire

Rapport du Directeur Général

Après deux années marquées par une activité soutenue engendrant une forte progression de notre chiffre d'affaires, comme nous l'appréhendions dans le rapport 2017, le 2m2c a connu une année 2018 difficile en termes d'activité avec 62 manifestations accueillies contre 83 l'année précédente et pour résultat une baisse de 19,6% de nos produits nets de ventes de prestation de service.

De toute évidence notre activité a été fortement impactée par les nombreuses vicissitudes qu'a rencontré depuis 2009 notre projet de rénovation. Pour rappel, les différents préavis présentés au conseil communal entre 2009 et 2018 ont vu la réalisation des travaux reportée d'année en année. Initialement prévus entre 2009 et 2015, ils ont ensuite été programmés de janvier 2013 à décembre 2018, puis plus formellement de décembre 2017 à mai 2021 et enfin dernièrement de août 2020 à mai 2022.

Pour cette raison, dès 2015 nous n'avons plus posé de candidature pour des congrès portant sur la période 2018-2021, et lorsqu'en 2017 nous avons eu confirmation d'un nouveau report il était trop tard pour récupérer des congrès majeurs en 2018 et 2019.

Ce climat d'incertitude n'a clairement pas joué en notre faveur pour acquérir de nouvelles manifestations, et encore moins pour convaincre nos clients réguliers, lassés de constater l'état de vétusté de certaines zones et notre manque d'empressement à faire évoluer notre produit et nos conditions d'accueil, de ne pas partir chez nos concurrents.

Ceci étant dit, ces circonstances étant connues et leurs effets anticipés, l'ensemble des équipes du 2m2c se sont employés dès le mois de janvier à adapter leurs fonctionnements afin de limiter à minima nos dépenses et ainsi clôturer l'année avec un EBITDA positif de CHF 463'947 néanmoins inférieur de 36% par rapport à celui budgété. Le résultat de l'exercice fait lui apparaître une perte de CHF 2'715'089 compte tenu de la provision de CHF 2'831'211 attribuée à la société simple « Avenir 2m2c » laquelle a pris en charge le solde des frais d'étude du projet de rénovation.

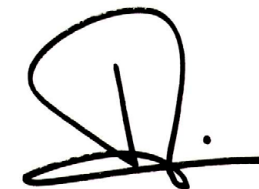
Concernant 2018 il convient également de souligner l'énergie considérable déployée tout au long de l'année et quotidiennement par une grande partie des équipes du 2m2c pour voir aboutir le projet « Avenir 2m2c », tant sur le plan technique et architectural que dans la production d'un plan d'affaires puis d'un plan de financement, et finalement dans une campagne d'information active pour sensibiliser les électeurs au projet. Je tenais à les remercier tous pour leur engagement constant dans cette vaste tâche.

Au moment de la rédaction de ce rapport, nous connaissons tous le résultat de la votation du 10 février suivi le 20 mars dernier de la décision du conseil d'état d'annuler le scrutin.

De toute évidence de nombreux sujets ont été sources d'incompréhensions et de doutes chez la majorité des Montreusiens, dont notamment les raisons pour lesquelles le coût total de l'investissement atteignait un tel montant, le plan de financement

complexe avec une faible participation du canton, enfin les perspectives d'avenir pour un bâtiment rénové avec quel impact pour les comptes communaux. Dès lors nous devons revenir sur tous ces sujets pour que chacun ait une vision plus claire et complète de ce projet d'avenir, certes ambitieux par son montant mais sans superflu, qui permettrait à cet équipement structurant de poursuivre son rôle de poumon économique régional et de vecteur de communication de la marque Montreux à travers le monde.

Dans ce contexte, l'année 2019 s'annonce encore plus difficile, tant sur le plan de l'exploitation avec un équipement non conforme et en fin de vie nécessitant des mesures adaptées, que sur le plan commercial avec de plus en plus de clients qui attendront la fin des travaux pour revenir au 2m2c, ou encore sur le plan des ressources humaines avec des départs successifs de collaborateurs de qualité préférant accepter l'inconnu d'un changement d'employeur à l'incertitude persistante autour de la date de réalisation des dits travaux.



Rémy Crégut
Directeur Général

Bien sûr, nous continuerons en 2019 à redoubler d'efforts pour convaincre nos clients de nous rester fidèles, pour remotiver nos équipes, et enfin pour générer une baisse de nos charges proportionnelle à celle de nos recettes. Mais de toute évidence, il est grand temps que les clients comme les employés de la CCM SA soient enfin fixés sur l'avenir de leur outil de travail pour poursuivre leur tâche avec sérénité, et nous espérons vivement que des perspectives plus claires se dessineront dans le courant de l'année 2019.





Organes

Conseil d'administration

M. Dominique Lustenberger – Président
M^e Alain Imhof – Administrateur
M. Carlos Sardinha – Administrateur
M. Michel Ferla – Administrateur
M. Caleb Walter – Administrateur & Représentant de la Municipalité
M. Jean-Baptiste Piemontesi – Administrateur & Représentant de la Municipalité

Direction

M. Rémy Crégut – Directeur Général
M. Loïc Germond – Directeur Financier
M. Grégory Patou – Directeur Événements & Exploitation
M^{me} Anne-Sophie Ligier – Assistante de Direction & Responsable RP

Réviseurs

PricewaterhouseCoopers SA – Lausanne

Analyse des événements

Avec 62 événements accueillis en 2018, le 2m2c, après deux années exceptionnelles, revient à un niveau d'activité légèrement inférieur à celui de l'année 2015.

Après une croissance des produits de 3,5% en 2017 nous accusons en 2018 un recul de 19%. Le chiffre d'affaires des événements commerciaux repasse en dessous de la barre des 50% et les congrès restent le deuxième segment contribuant le

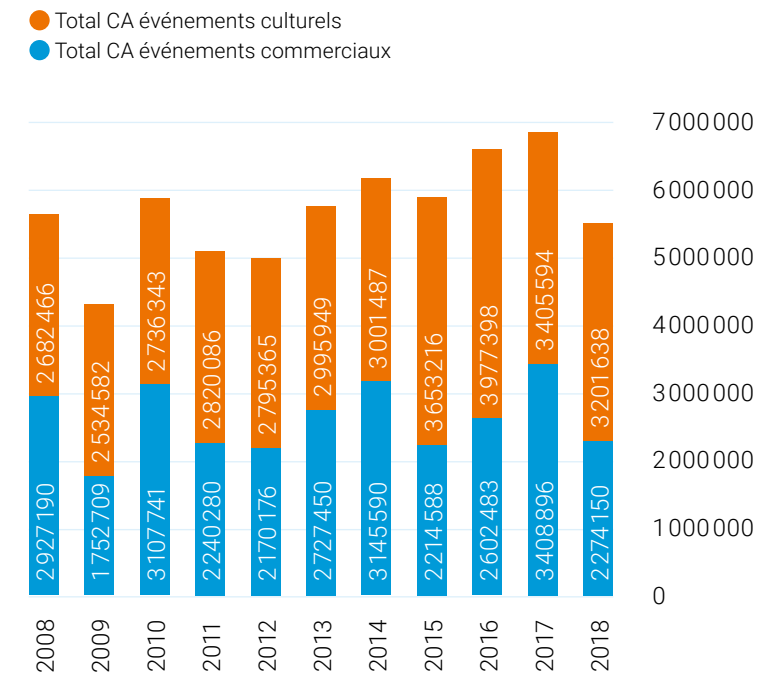
plus au résultat de l'entreprise après les festivals. Le taux d'occupation des 5,3 millions de m² disponibles chute de 54 à 48% et le foyer Quincy Jones Hall reste l'espace le plus occupé durant l'année avec 61%.

Cette baisse d'activité anticipée dès l'année dernière compte tenu du report des travaux engendre naturellement une baisse de 20% des retombées économiques, estimées à 56 millions de francs en 2018.



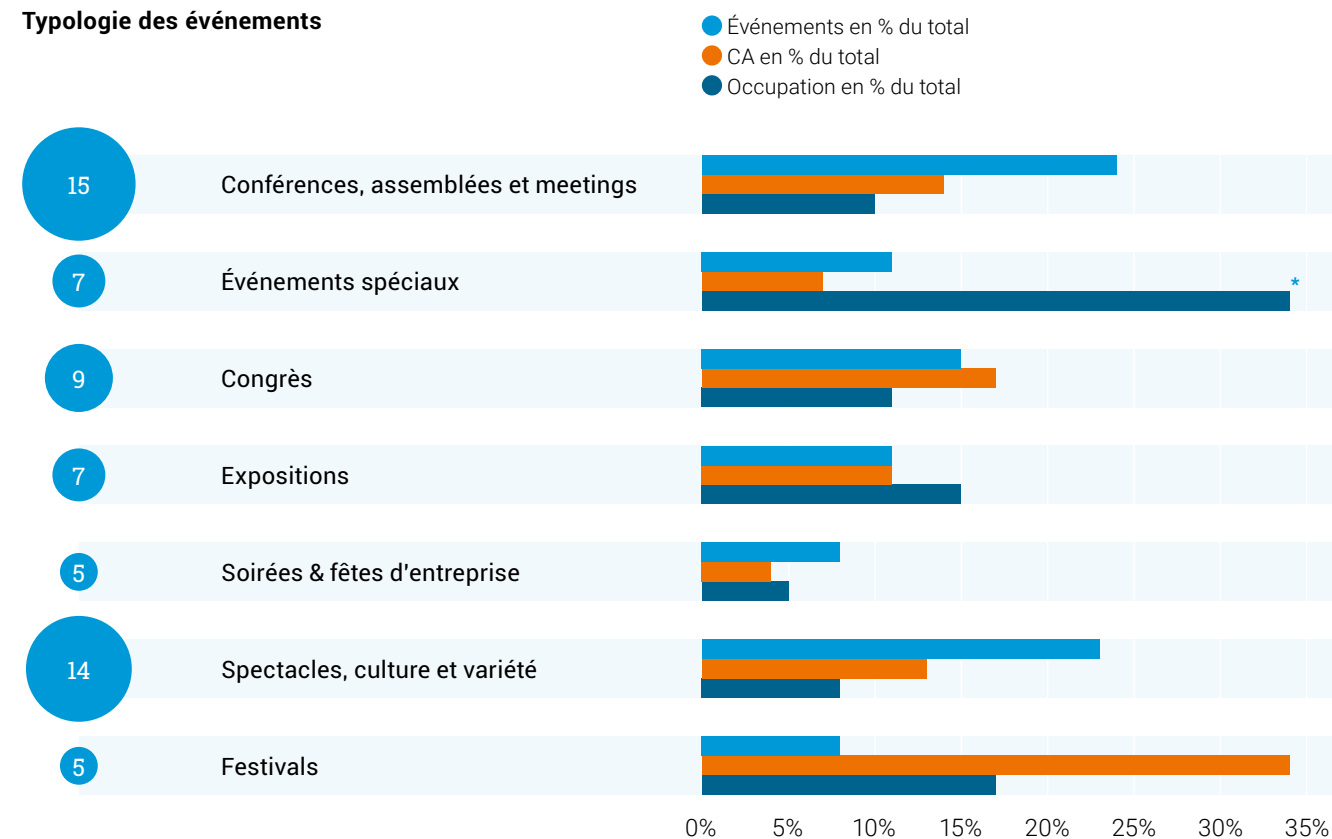
62 événements organisés au 2m2c en 2018, soit 21 de moins qu'en 2017

Comparaison des événements culturels et commerciaux basée sur le chiffre d'affaire annuel 2018

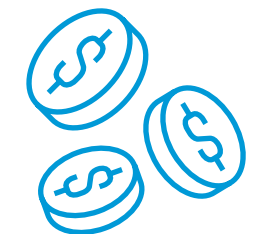
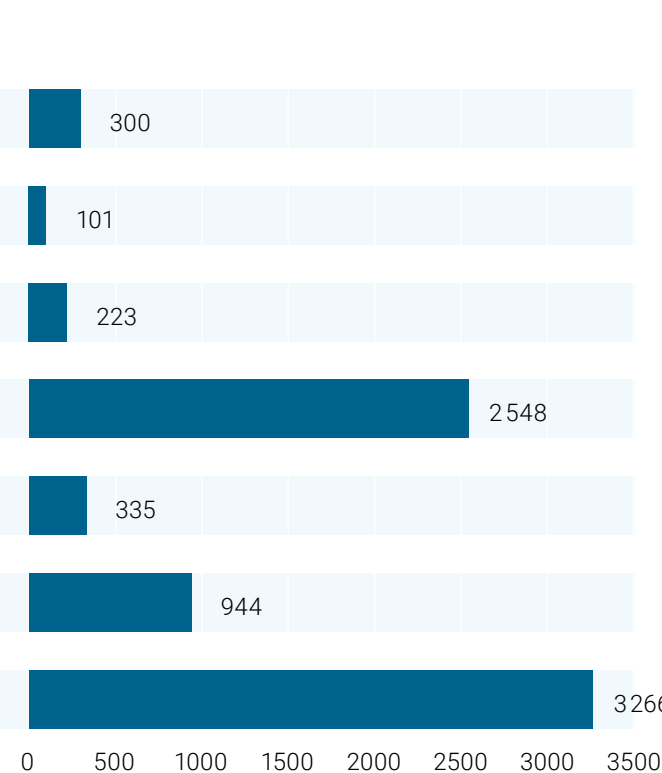


En moyenne depuis 10 ans, **les événements culturels représentent 54% du chiffre d'affaires** et les événements commerciaux 46%

Typologie des événements



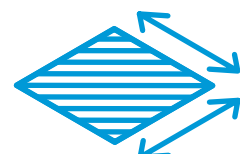
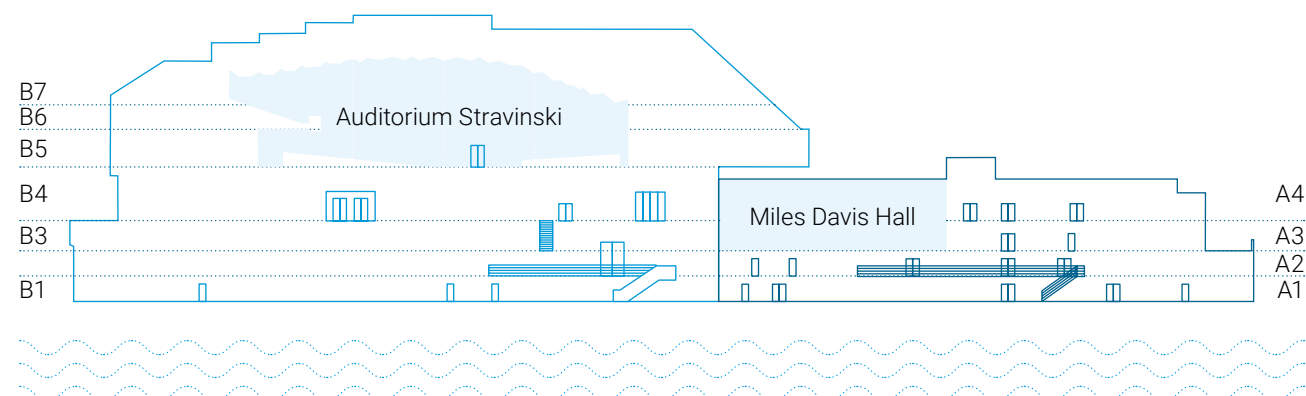
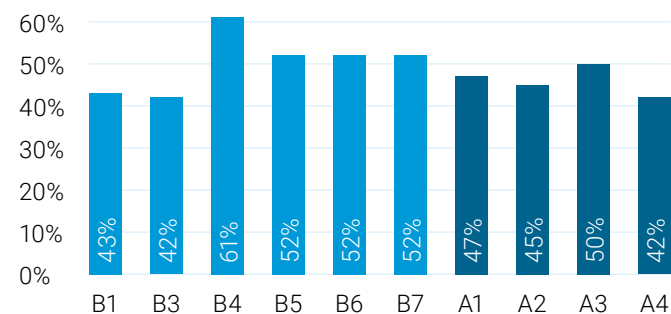
Nombre de participants par jour d'exploitation par segment de marché 2018



Après les Festivals, **les Congrès restent la 2^{ème} source de revenu** pour le 2m2c.

* L'événement spécial, le Jardin de la circulation a accueilli 800 élèves pendant 37 jours

Taux d'occupation des espaces 2018



48%

Taux d'occupation annuel de nos espaces en m² dont 61% pour le Quincy Jones Hall et 50% pour le Miles Davis Hall
vs 54% en 2017

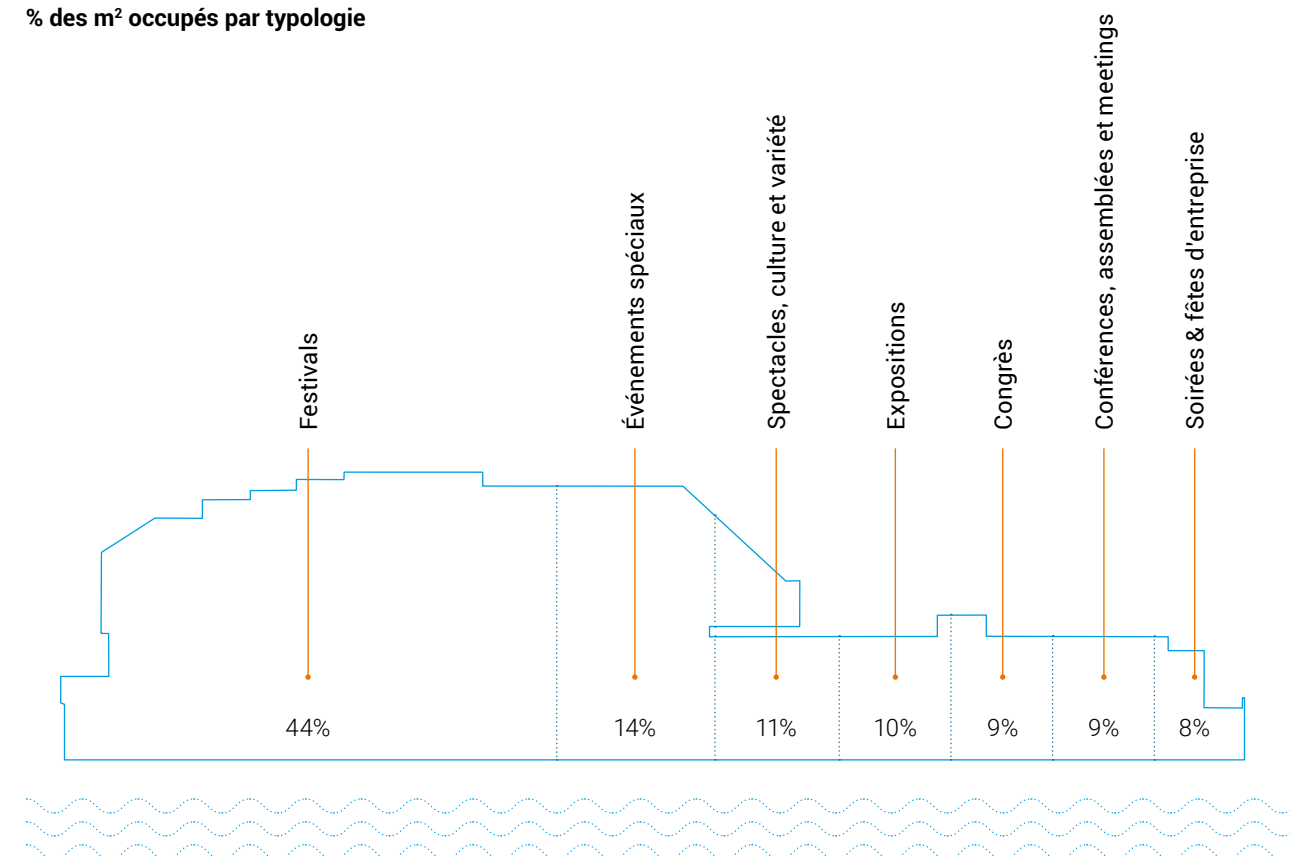


Les événements les plus rentables sont les congrès avec un rendement de CHF 4.35 par m² par jour suivi des conférences et réunions avec CHF 3.28

En 2018, le 78^{ème} congrès annuel de Swiss Orthopaedics a été le plus gros événement non culturel.

1'200 personnes à Montreux pendant 3 jours pour un CA de CHF 270'351

% des m² occupés par typologie



44%

des m² vendus sont occupés par les festivals



250'000

visiteurs en 2018
vs 298'000 en 2017



142'028

spectateurs de l'Auditorium Stravinski en 2018
56% des visiteurs totaux

2'576'050 m²

vendus en 2018 sur 5'321'700 m² disponible



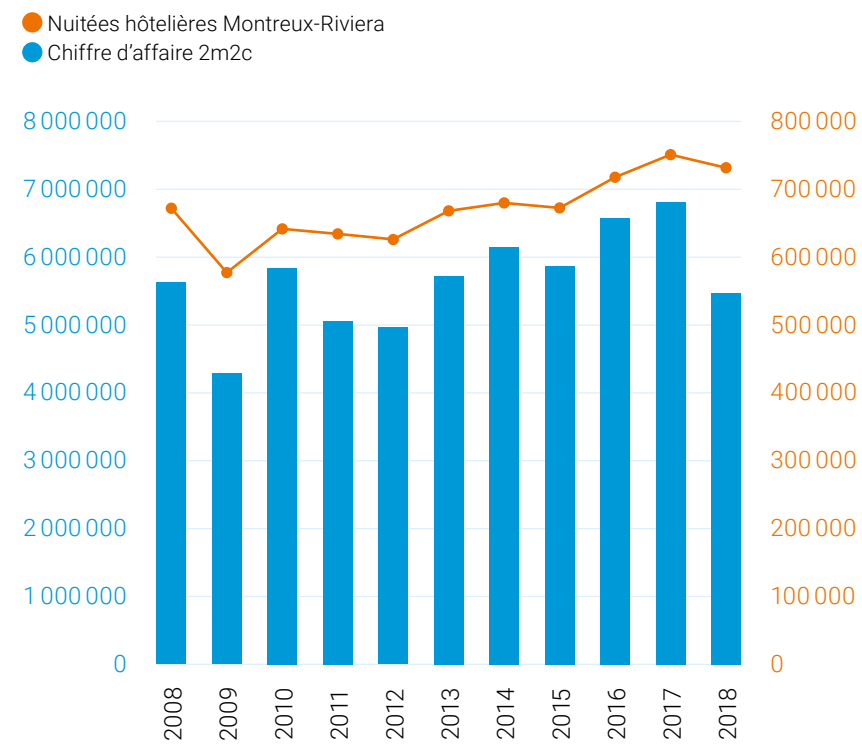
Les chiffres du 2m2c

Données au 31.12.18	2018	2017	2016	2015
Loyers	2 423 021	3 056 491	3 018 614	2 640 579
Produits commerciaux	2 895 487	3 544 547	3 357 240	3 096 398
Commissions	157 270	213 444	205 513	130 828
Total des produits commerciaux	5 475 778	6 814 483	6 581 368	5 867 804
Autres produits	321 345	233 349	165 233	157 063
Subvention encaissée de la commune de Montreux	1 000 000	1 000 000	1 000 000	1 000 000
Subvention encaissée de la commune de Veytaux	0	0	0	0
Total des produits (subventions incluses)	6 797 123	8 047 831	7 746 601	7 024 867
Subvention rendue à la commune de Montreux	-	-537 223	-	-
Attribution à la réserve pour renouvellement mobilier et technique	49 454	37 595	157 213	56 314
EBITDA	463 947	435 238	1 119 432	596 699
EBITDA en %	7%	5%	14%	8%
Total du bilan	9 983 951	7 424 176	7 045 404	6 117 060
Fonds propres	2 735 456	5 500 000	5 293 113	4 436 553
C.A. de l'événement commercial le plus important	270 351	456 882	406 755	393 277
Personnel				
Collaborateurs fixes salariés	24	25	27	26
Auxiliaires salariés	35	48	41	41
Arrivée	5	1	4	10
Départ	6	3	3	9
Masse salariale	-3 184 111	-3 386 876	-3 198 684	3 191 955
Primes brutes versées	133 188	166 717	128 792	137 195
Nombre de manifestations	62	83	80	68

Impact économique

Nous observons nettement la corrélation entre le chiffre d'affaires du Centre de Congrès & Musique de Montreux et les nuitées hôtelières de la destination Montreux-Riviera depuis 2008. Ceci illustre parfaitement l'impact du 2m2c sur l'activité hôtelière.

Corrélation nombre de nuitées Montreux-Riviera / CA du 2m2c



56 millions
Estimation
des retombées
économiques
régionales générées
grâce à l'activité du
2m2c en 2018



Analyse de l'activité

Comme anticipé, le 2m2c a connu une baisse d'activité significative en 2018 laquelle s'explique principalement par la période d'incertitude liée aux reports consécutifs depuis 2015 d'une hypothétique date de fermeture pour travaux. Cette situation nous a contraint à ne pouvoir déposer de candidature pour des congrès internationaux avec pour conséquence directe: 9 congrès accueillis en 2018 contre 13 en 2017, soit une baisse des recettes de

CHF 718'000 HT pour ce segment (-43%), une situation qui perdurera malheureusement en 2019 et 2020. Tous les autres segments sont également en baisse, à l'exception des festivals, des spectacles et des soirées d'entreprises, ce dernier segment ayant connu un même nombre d'événements mais un chiffre d'affaires en baisse de CHF 197'000 HT (-49%).

La vétusté de certains espaces et notre incapacité à faire évoluer

notre outil pour faire face à une concurrence Suisse et internationale, qui rénove et innove, ont sans nul doute joué un rôle significatif dans le choix des entreprises pour organiser leurs événements, même si on ne peut éluder un climat économique poussant les entreprises à faire des économies dans leurs dépenses événementielles.

Très naturellement le nombre de demandes reçues annuellement s'érode un peu plus chaque année

puisque'il est passé de 241 en 2014 à 205 en 2018.

On notera également la faible activité durant le 1^{er} trimestre 2018 (-30% de CA vs 2017) confirmant une fois de plus qu'une année bien démarrée présage d'un bon résultat final. Plus généralement, seuls les mois de mars (Polymanga) et novembre (MAG, Brass Band et Montreux Comedy) ont connu une activité supérieure à celle de l'année précédente.

La manifestation la plus importante hors activités culturelles fut le Congrès Suisse d'Orthopédie avec CHF 270'351 HT de CA contre CHF 456'882 HT pour le Congrès Européen d'Orthodontie en 2017.

Au final, le 2m2c n'aura accueilli que 62 événements en 2018, dont 37 récurrents, générant CHF 5'475'788 HT de recettes, un niveau similaire à celui des années antérieures à 2010.

Les perspectives 2019 et 2020 ne sont guère plus réjouissantes et l'ensemble de nos clients attend avec impatience de connaître les dates de fermeture et de réouverture du nouveau 2m2c, tout d'abord pour s'organiser pendant cette période transitoire puis pour commencer à y planifier de nouveau leurs futurs événements.



Les événements accueillis en 2018

- Janv.**
- Examens HEP
 - Jardin de la Circulation
 - Meeting Nestlé-Nespresso

- Févr.**
- « Le Roi David » par le Chœur Oratorio



- Mars**
- Montreux Danse
 - Forum HES-SO Ingénierie et Architecture
 - Nana Mouskouri – Forever Young Tour
 - International Recruitment Forum SEG
 - La Revue de l'Ordre des Avocats Vaudois
 - Maxime Le Forestier et les 100 choristes de Café-Café
 - La Poste « Tommy Talk »
 - 14^{ème} Polymanga



- Juill.**
- 52^{ème} Montreux Jazz Festival

- Juin**
- 78^{ème} Congrès annuel de Swiss Orthopaedics
 - Congrès International Francophone de Gériatrie et Gérontologie

- Mai**
- Conférence des cadres et membres de direction de Nestlé
 - Auto-Enchères
 - Mnozil Brass – Cirque
 - Séance staff du MJF
 - Cocktail & Party La Prairie
 - MAD – soirée d'entreprise
 - AG Banque Raiffeisen de la Riviera
 - VOXSET – Vox Office
 - Congrès médical PAGE
 - 160 – le spectacle événement



- Avr.**
- Soirée de Gala du Montreux Choral Festival
 - Logipharma Europe
 - WBCSD Liaison Delegates Meeting
 - Arvinis
 - EPNV 2018 - European Conference on Pediatric & Neonatal Ventilation

- Août**
- SwissSkills – kick-off meeting Team Romandie
 - Congrès des Bibliothèques Suisses

- Sept.**
- 72^{ème} Septembre Musical
 - Raiffeisen Bootcamp
 - Société Suisse de Chronométrie - Journée d'étude
 - Montreux Oniria Festival
 - Congrès annuel de la Société Suisse de Médecine Interne Générale
 - 4^{ème} Montreux Tattoo Convention
 - 55^{ème} anniversaire Helbling Holding AG
 - AG Holdigaz SA
 - Congrès annuel de la Société Suisse de Neurologie
 - 7^{ème} Congrès de l'Association Romande des Assistantes Médicales



- Oct.**
- Concert Pas Si Classique
 - Jeff Panacloc contre-attaque!
 - Raiffeisen Bootcamp
 - International Recruitment Forum SEG
 - 175^{ème} anniversaire pharmaSuisse



- Déc.**
- Tous en Chœur avec Laurent Voulzy
 - Soirée du personnel – Montres Breguet
 - Sonia Grimm – Noël 2.0



- Nov.**
- Optic 2000 Shopping Day
 - 14^{ème} Montreux Art Gallery
 - Raiffeisen Bootcamp
 - Journée d'automne du GRSSGO
 - 2^{ème} édition de BiowinExpo
 - Gospel pour 100 voix
 - Michel Jonasz Quartet
 - ZNS Symposium – Mepha Pharma
 - Montreux Noël au 2m2c
 - 44^{ème} Concours Suisse des Brass Bands
 - 29^{ème} Montreux Comedy Festival
 - Promove – Les Mérites de l'économie



- Événements culturels & grand public
- Événements professionnels

Une présence active sur les marchés

Une année de marketing au 2m2c c'est...

- être vu et reconnu par le maximum de clients potentiels
- rester à l'esprit des clients déjà venus au 2m2c
- montrer la diversité de nos événements et de notre savoir-faire sur nos marchés principaux: Suisse, Royaume-Uni, Allemagne, France & USA

Les 45 ans du 2m2c c'était...

- 3 éditions de la Gazette des 45 ans du 2m2c imprimées à 25'000 exemplaires chacune
- une page web dédiée avec un moteur de recherche d'anecdotes et de coupures de presse relatives au Centre, à Montreux et son histoire
- le lancement de la page Instagram du 2m2c
- un concours avec plus de 500 participants
- des journées portes ouvertes en janvier 2019
- 50 personnalités qui nous ont exprimé leur attachement sur jaimemontreux.ch

Une année de développement commercial c'est...

- un Business Development Manager épaulé par le Directeur Général pour représenter le 2m2c et la destination Montreux Riviera
- participer régulièrement aux activités de 7 associations professionnelles internationales dont 6 congrès et conférences en Suisse et à l'étranger
- faire découvrir Montreux et le 2m2c par une présence sur le stand de Suisse Tourisme dans 6 salons professionnels en Suisse, Allemagne, Espagne
- participer à 14 événements organisés par nos partenaires institutionnels (Montreux-Riviera, MJF & Suisse Tourisme) et 17 événements clients (dîners, soirées, cocktails) à l'international
- prospecter par téléphone plus de 300 entreprises pour 62 rendez-vous et 6 demandes exprimées
- accueillir des clients, prospects, partenaires et ambassadeurs durant les événements légendaires tels que le Montreux Jazz Festival, le Montreux Comedy et le Septembre Musical ou lors de la rediffusion d'une conférence TedX. Soit plus de 500 personnes remerciées et fidélisées.



205

demandes reçues pour un taux de conversion de 16%

vs 216 demandes en 2017 avec un taux de conversion de 15%

WWW

100'642

pages vues sur 2m2c.ch

+5% comparé à 2017



8%

d'augmentation de la communauté Facebook du 2m2c

3'463 fans
27'000 « je suis là »

1500 personnes rencontrées
100 prospects identifiés
250 demandes générées





Techniques et maintenance

Tout comme en 2017, le Centre de Congrès de Montreux a connu en 2018 un statu quo sur le plan des chantiers techniques majeurs. Dans la perspective de futurs travaux, la priorité est donnée à la maintenance corrective, afin de garantir la continuité de l'exploitation sans pour autant résoudre définitivement les problématiques liées à la vétusté du bâtiment.

Néanmoins certaines interventions s'avèrent inéluctables en raison de l'obsolescence des équipements. C'est notamment le cas pour l'éclairage du plafond de l'Auditorium

Stravinski, qui jusqu' alors était assuré par des ampoules halogènes, qui ne sont désormais plus produites. L'opération de remplacement de ces luminaires a été étudiée et planifiée tout au long de l'année afin que les produits sélectionnés en technologie LED offrent des performances et des caractéristiques cohérentes par rapport à l'existant.

Par ailleurs, les équipes techniques ont été particulièrement sollicitées et se sont investies à mesure dans les diverses études liées au projet de restructuration du Centre de Congrès.

Les femmes et les hommes du 2m2c

Le Centre de Congrès emploie un total de 24 personnes, ce qui équivaut à 23.05 temps plein.

Durant l'exercice 2018, les ressources humaines ont également établi un total de 57 contrats pour des missions temporaires allant de 1 à 130 jours. Le nombre d'auxiliaires employés pendant l'année se monte à 35 personnes.

En moyenne, sur 10 collaborateurs :

3 sont des collaboratrices



2 ont moins d'une année d'ancienneté



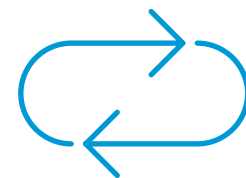
6 sont de nationalité suisse



Cette année 2018 a été marquée par un climat d'incertitude lié aux travaux de rénovation du Centre de Congrès. Le taux de rotation du personnel a doublé par rapport à l'exercice précédent, passant de 12% à 24%. Nous avons enregistré un total de 6 départs de la société pour 5 entrées, dont une en relation avec la création d'un nouveau poste de développement commercial.

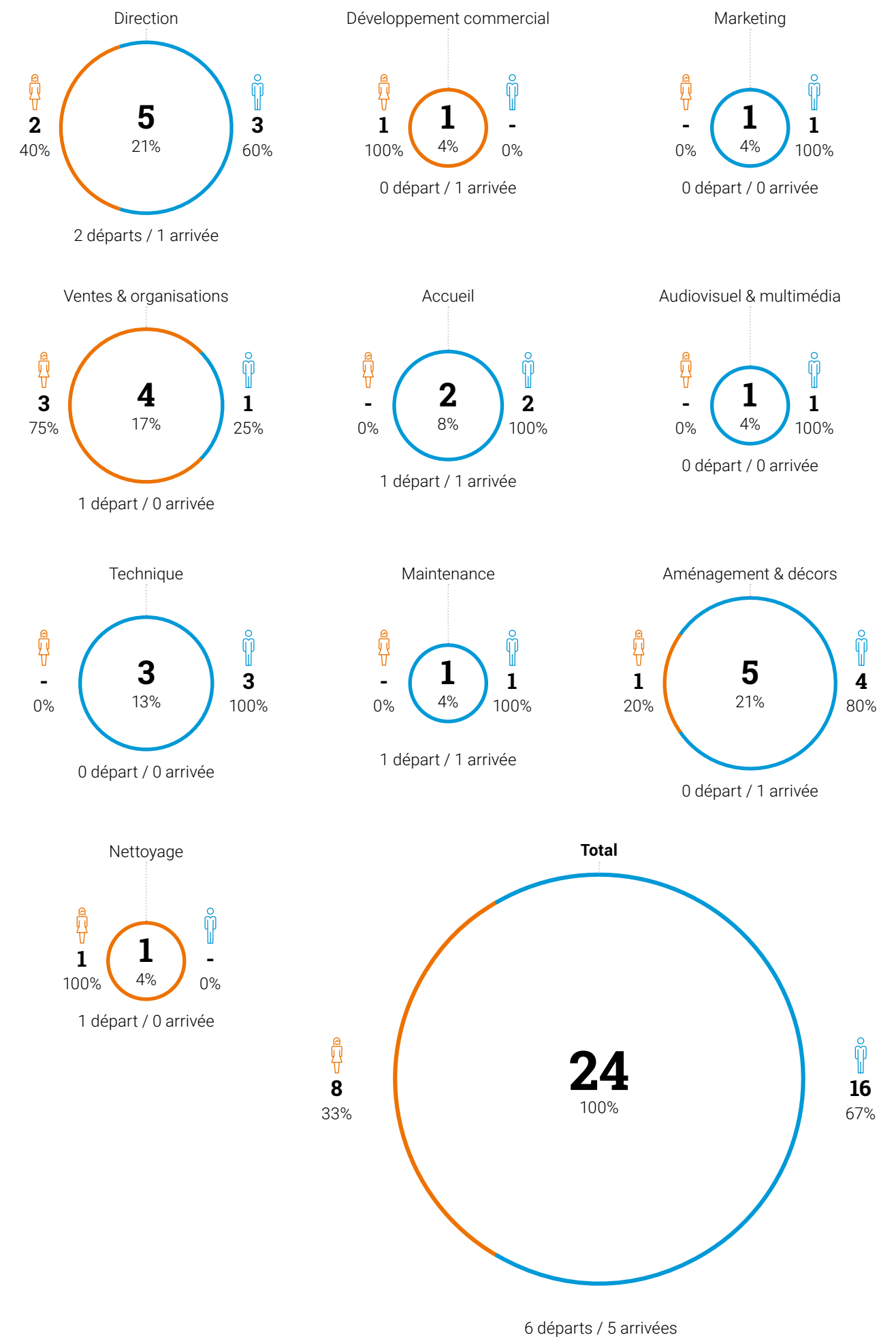


43 ans
d'âge moyen



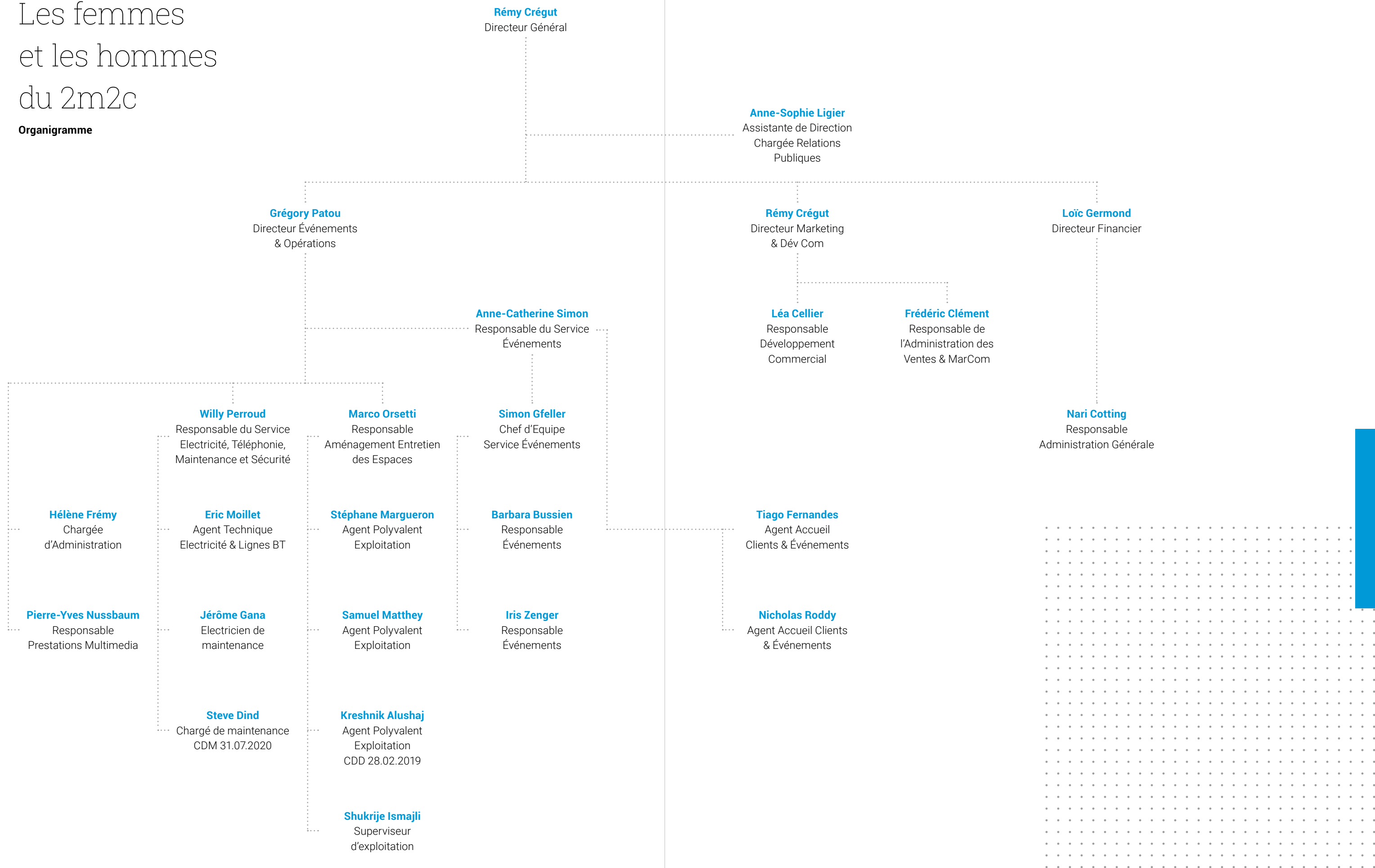
24%
Taux de rotation

Direction. A noter, la nomination de M. Loïc Germond à la direction des finances de la société suite au départ de M. Valéry Buret.



Les femmes et les hommes du 2m2c

Organigramme



Rapport de l'organe de révision

à l'Assemblée générale
de Centre de Congrès Montreux SA



Rapport de l'organe de révision sur les comptes annuels

En notre qualité d'organe de révision, nous avons effectué l'audit des comptes annuels ci-joints de Centre de Congrès Montreux SA, comprenant le bilan, le compte de résultat et l'annexe pour l'exercice arrêté au 31 décembre 2018.

Responsabilité du Conseil d'administration

La responsabilité de l'établissement des comptes annuels, conformément aux dispositions légales et aux statuts, incombe au Conseil d'administration. Cette responsabilité comprend la conception, la mise en place et le maintien d'un système de contrôle interne relatif à l'établissement des comptes annuels afin que ceux-ci ne contiennent pas d'anomalies significatives, que celles-ci résultent de fraudes ou d'erreurs. En outre, le Conseil d'administration est responsable du choix et de l'application de méthodes comptables appropriées, ainsi que des estimations comptables adéquates.

Responsabilité de l'organe de révision

Notre responsabilité consiste, sur la base de notre audit, à exprimer une opinion sur les comptes annuels. Nous avons effectué notre audit conformément à la loi suisse et aux Normes d'audit suisses. Ces normes requièrent de planifier et réaliser l'audit pour obtenir une assurance raisonnable que les comptes annuels ne contiennent pas d'anomalies significatives.

Un audit inclut la mise en oeuvre de procédures d'audit en vue de recueillir des éléments probants concernant les valeurs et les informations fournies dans les comptes annuels. Le choix des procédures d'audit relève du jugement de l'auditeur, de même que l'évaluation des risques que les comptes annuels puissent contenir des anomalies significatives, que celles-ci résultent de fraudes ou d'erreurs. Lors de l'évaluation de ces risques,

l'auditeur prend en compte le système de contrôle interne relatif à l'établissement des comptes annuels, pour définir les procédures d'audit adaptées aux circonstances, et non pas dans le but d'exprimer une opinion sur l'efficacité de celui-ci. Un audit comprend, en outre, une évaluation de l'adéquation des méthodes comptables appliquées, du caractère plausible des estimations comptables effectuées ainsi qu'une appréciation de la présentation des comptes annuels dans leur ensemble. Nous estimons que les éléments probants recueillis constituent une base suffisante et adéquate pour fonder notre opinion d'audit.

Opinion d'audit

Selon notre appréciation, les comptes annuels pour l'exercice arrêté au 31 décembre 2018 sont conformes à la loi suisse et aux statuts.

Rapport sur d'autres dispositions légales

Nous attestons que nous remplissons les exigences légales d'agrément conformément à la loi sur la surveillance de la révision (LSR) et d'indépendance (art. 728 CO) et qu'il n'existe aucun fait incompatible avec notre indépendance.

Conformément à l'art. 728a al. 1 chiff. 3 CO et à la Norme d'audit suisse 890, nous attestons qu'il existe un système de contrôle interne relatif à l'établissement des comptes annuels, défini selon les prescriptions du Conseil d'administration.

En outre, nous attestons que la proposition relative à l'emploi du bénéfice au bilan est conforme à la loi suisse et aux statuts et recommandons d'approuver les comptes annuels qui vous sont soumis.



Lausanne, le 27 mars 2019
PricewaterhouseCoopers SA

Pierre-Alain Dévaud
Expert-réviseur
Réviseur responsable

Raphaël Marclay
Expert-réviseur

États financiers

Bilan (en CHF)

ACTIF	31.12.18		31.12.17	
Actif circulant	4 804 381	48%	7 339 364	99%
Trésorerie	3 347 902		5 897 265	
Créances résultant de la vente de prestations de services	584 150		609 611	
Part de 47.4% des actifs de la société simple Avenir 2m2c	859 967		-	
Autres créances à court terme	7 802		9 427	
Actifs de régularisation	4 559		823 061	
Actif immobilisé	5 179 570	52%	84 812	1%
Immobilisations financières	2 735 200		-	
Part de 47.4% des actifs immobilisés de la société simple Avenir 2m2c	2 384 794		-	
Immobilisations corporelles	58 576		82 812	
Immobilisations incorporelles	1 000		2 000	
TOTAL ACTIF	9 983 951	100%	7 424 176	100%

PASSIF	31.12.18		31.12.17	
Capitaux étrangers	-7 248 495	73%	-1 924 176	26%
Court terme	-2 217 284	22%	-1 924 176	26%
Dettes résultant de l'achats de biens et de services	-739 032		-562 252	
Avances clients	-280 155		-286 239	
Part de 47.4% des passifs de la société simple Avenir 2m2c	-779 961		-	
Autres dettes à court terme	-58 711		-342 383	
Passifs de régularisation	-359 425		-733 302	
Long terme	-5 031 211	50%	-	0%
Dettes à long terme portant intérêt	-		-	
Provision Avenir 2m2c	-2 831 211		-	
Avance FET	-2 200 000		-	
Capitaux propres	-2 735 456	27%	-5 500 000	74%
Capital-actions	-1 000 000		-1 000 000	
Réserve générale	-500 000		-500 000	
Réserve spéciale	-		-2 000 000	
Réserve pour renouvellement mobilier et technique	-950 546		-1 755 518	
Réserve pour coût des études	-3 000 000		-	
Résultat reporté	-		-	
Résultat de l'exercice	2 715 089		-244 482	
TOTAL PASSIF	-9 983 951	100%	-7 424 176	100%

États financiers

Compte de résultat (en CHF)

INTITULÉ	31.12.18		31.12.17	
Loyers	2 423 021	44%	3 056 491	45%
Produits commerciaux	930 597	17%	1 065 755	16%
Produits audiovisuels	1 596 245	29%	2 085 814	31%
Produits informatiques	368 645	7%	392 979	6%
Redevances	157 270	3%	213 444	3%
Produits nets des ventes de prest. de service	5 475 778	100%	6 814 483	100%
Charges commerciales de locations	-5 656	0%	-	0%
Charges commerciales des produits commerciaux	-289 655	-5%	-289 354	-4%
Charges commerciales des produits audiovisuels	-1 260 433	-23%	-1 659 567	-24%
Charges commerciales des produits informatiques	-160 541	-3%	-159 329	-2%
Charges de personnel auxiliaire	-200 748	-4%	-229 070	-3%
Commissions	-17 669	0%	-4 043	0%
Marge commerciale	3 541 076	65%	4 473 119	66%
Charges de personnel	-2 983 363	-54%	-3 157 805	-46%
Entretien, sécurité	-202 268	-4%	-209 443	-3%
Télécommunications	-107 108	-2%	-111 297	-2%
Assurances	-43 549	-1%	-44 554	-1%
Energie	-423 755	-8%	-508 734	-7%
Partenariats	-325 095	-6%	-352 341	-5%
Promotion	-169 670	-3%	-217 257	-3%
Administration	-53 665	-1%	-42 575	-1%
Participation forfaitaire B2 ouest	-90 000	-2%	-90 000	-1%
EBITDA (avant subvention et produits annexes)	-857 398	-16%	-260 888	-4%
Subventions	1 000 000	18%	462 777	7%
Produits des ventes annexes et refacturations	321 345	6%	233 349	3%
EBITDA	463 947	8%	435 238	6%
Amortissements des immobilisations	-45 975	-1%	-60 407	-1%
Variation de la provision pour débiteurs douteux	-8 550	0%	-16 584	0%
Variation de la provision pour Avenir 2m2c	-2 831 211	-52%	-	0%
EBIT	-2 421 788	-44%	358 247	5%
Charges et produits financiers	1 351	0%	-1 527	0%
Charges et produits hors exploitation	-311 150	-6%	-91 683	-1%
Charges et produits exceptionnels, uniques ou hors période	20 098	0%	-16 586	0%
EBT	-2 711 489	-50%	248 452	4%
Impôts	-3 600	0%	-3 970	0%
RÉSULTAT DE L'EXERCICE	-2 715 089	-50%	244 482	4%

États financiers

Annexe aux comptes annuels (en CHF)

Principes d'évaluation appliqués dans les comptes annuels

Les présents comptes annuels ont été établis conformément aux dispositions sur la comptabilité commerciale du Code suisse des obligations (art. 957 à 963b, en vigueur depuis le 1^{er} janvier 2013). Les principaux postes du bilan sont comptabilisés selon les prescriptions de la loi suisse.

INFORMATIONS, STRUCTURE DÉTAILLÉE ET COMMENTAIRES SUR LES COMPTES ANNUELS	31.12.18	31.12.17
Dette envers l'institution de prévoyance professionnelle	-	5 281
Cautionnement en faveur de tiers	7 530	7 530
Immobilisations financières		
Avances versées à la société simple Avenir 2m2c	5 200 000	-
Part des dettes à long terme de la société simple (voir ci-dessous*)	-2 464 800	-
	2 735 200	-
Immobilisations corporelles et incorporelles, valeur brute	2 491 706	2 421 512
<i>./. Dissolution de la provision pour frais d'exploitation</i>	-135 500	-135 500
<i>./. Immobilisations financées par les fonds propres, selon décision de l'actionnaire lors des Assemblées générales des exercices précédents</i>	-1 670 328	-1 632 733
<i>./. Immobilisations financées par les fonds propres, selon décision de l'actionnaire lors de l'Assemblée générale qui approuvera les comptes de l'exercice en cours</i>	-49 454	-37 595
<i>./. Amortissements cumulés</i>	-576 847	-530 872
Immobilisations corporelles et incorporelles, valeur nette	59 577	84 812

Le nombre d'emplois à plein temps en moyenne annuelle ne dépasse pas les 250 collaborateurs.

À compter de l'exercice 2018, la Société a adapté la présentation du bilan et du compte de résultat afin de mieux refléter ses différentes activités. Les chiffres de l'exercice précédent ont été retraités pour assurer la comparaison.

PARTICIPATIONS DANS LA SOCIÉTÉ SIMPLE AVENIR 2M2C		31.12.18	31.12.17	
Actifs circulants	1 814 277	47,4%	859 967	-
Actifs immobilisés	5 031 211	47,4%	2 384 794	-
<i>./. Dettes à court terme</i>	-1 645 488	47,4%	-779 961	-
<i>./. Dettes à long terme*</i>	-5 200 000	47,4%	-2 464 800	-
	-		-	-

États financiers

Proposition relative à l'emploi du résultat (en CHF)

MOUVEMENT DU RÉSULTAT AU BILAN	31.12.18	31.12.17
Résultats reportés	-	-
Résultat de l'exercice	-2 715 089	244 482
Résultat au bilan à la disposition de l'Assemblée générale	-2 715 089	244 482
Proposition du Conseil d'administration concernant l'emploi du résultat		
Bénéfice au bilan à la disposition de l'Assemblée générale	-2 715 089	244 482
Attribution à la réserve pour renouvellement mobilier et technique	-	-244 482
Dissolution de la réserve spéciale	-	2 000 000
Dissolution partielle de la réserve pour renouvellement mobilier et technique	-	1 000 000
Création d'une réserve pour coût des études	-	-3 000 000
Dissolution partielle de la réserve pour coût des études	2 715 089	-
Report à nouveau	-	-



Impressum

Rédaction

Anne-Sophie Ligier
Frédéric Clément

Crédits photos

Couverture: Montreux Jazz Festival © E. Itim

p. 01 : © WBCSD

p. 03: Septembre Musical © C. Michel

p. 05: Montreux Jazz Festival © E. Itim

p. 06: Montreux Danse © J. Masson

p. 12: Montreux Comedy Festival © L. Gilli

p. 15: SwissSkills Kick-off Team Romandie © SwissSkills

p. 16-17: Montreux Jazz Festival - Jack White © A.L. Lechat

p. 18: Chœur Oratorio / Nana Mouskouri © J. Gertsch / Mnozil Brass - Cirque © S. Jacquemet

p. 19: Réunion annuelle Société Suisse de Neurologie © IMK R. Hausmann / Jeff Panacloc © J. Gertsch /
Gospel pour 100 voix © S. Braset / Sonia Grimm © J. Masson

p. 21: Michel Jonasz © A.L. Lechat

p. 22: Montreux Comedy Festival © J. Picard

p. 28: © WBCSD

p. 35: Montreux Comedy Festival © J. Picard

Dos: Septembre Musical © C. Michel

Réalisation graphique

www.lelixir.ch

**Montreux Music
& Convention Centre**

Centre des Congrès Montreux SA
Avenue Claude Nobs 5
CH 1820 Montreux

Tél. +41 21 962 20 00
Fax +41 21 962 20 20

